



Symfonia e-Dokumenty 2013

Specyfikacja zmian

- **Obsługa przelewów elektronicznych** 2

Wprowadzona w programie funkcjonalność obsługi e-przelewów umożliwia współpracę z bankami w zakresie zlecenia elektronicznych poleceń przelewów krajowych, przelewów do organów podatkowych oraz do ZUS-u, a także odbierania wyciągów bankowych i poszczególnych operacji bankowych.
- **Współpraca z programami linii Symfonia 2013** 2

Obsługę przelewów elektronicznych w programie dopełnia integracja z aplikacjami linii Symfonia.
- **Współpraca z programami Symfonia Handel 2013 oraz Symfonia Faktura 2013** 2
- **Współpraca z programem Symfonia Mała Księgowość 2013** 3
- **Współpraca z programem Symfonia Finanse i Księgowość 2013** 3
- **Współpraca z programem Symfonia Kadry i Płace 2013** 3
- **Nowy Parametr pracy: Wymagana akceptacja przelewów** 4

Dodany parametr pracy Wymagana akceptacja przelewów umożliwia dostosowanie programu do polityki bezpieczeństwa obiegu dokumentów firmy przez wybór czy tworzone przelewy będą wymagały akceptacji.
- **Systemy bankowe** 5

Użytkownik może utworzyć system wymiany danych z bankiem określający formaty przelewów i wyciągów, wykorzystywanych w trakcie wykonywania przelewów bankowych. Ustawia się to w menu **Ustawienia / Systemy bankowe**.
- **Rachunki bankowe** 6

Każdy rachunek bankowy posiada przypisany system bankowy, określający sposób współpracy z bankiem, między innymi formaty wymiany plików bankowych.
- **Operacje bankowe** 6

Użytkownik posiada możliwość pobrania wyeksportowanych z systemów transakcyjnych banku operacji bankowych w postaci pliku IntraDay.
- **Wyciągi bankowe** 7

Użytkownik z odpowiednim uprawnieniem może pobrać wyciągi bankowe.
- **Nowe uprawnienie użytkownika: Uprawnienia do rachunków bankowych** 7

W ustawieniach kont użytkowników dodana została zakładka **Uprawnienia do rachunków**.
- **Odświeżony interfejs użytkownika** 7

Rozwój wizerunkowy programu obejmuje odświeżenie interfejsu użytkownika. Wymieniona została ikona desktopowa programu, ujednociono ikony aplikacyjne z innymi programami linii Symfonia.

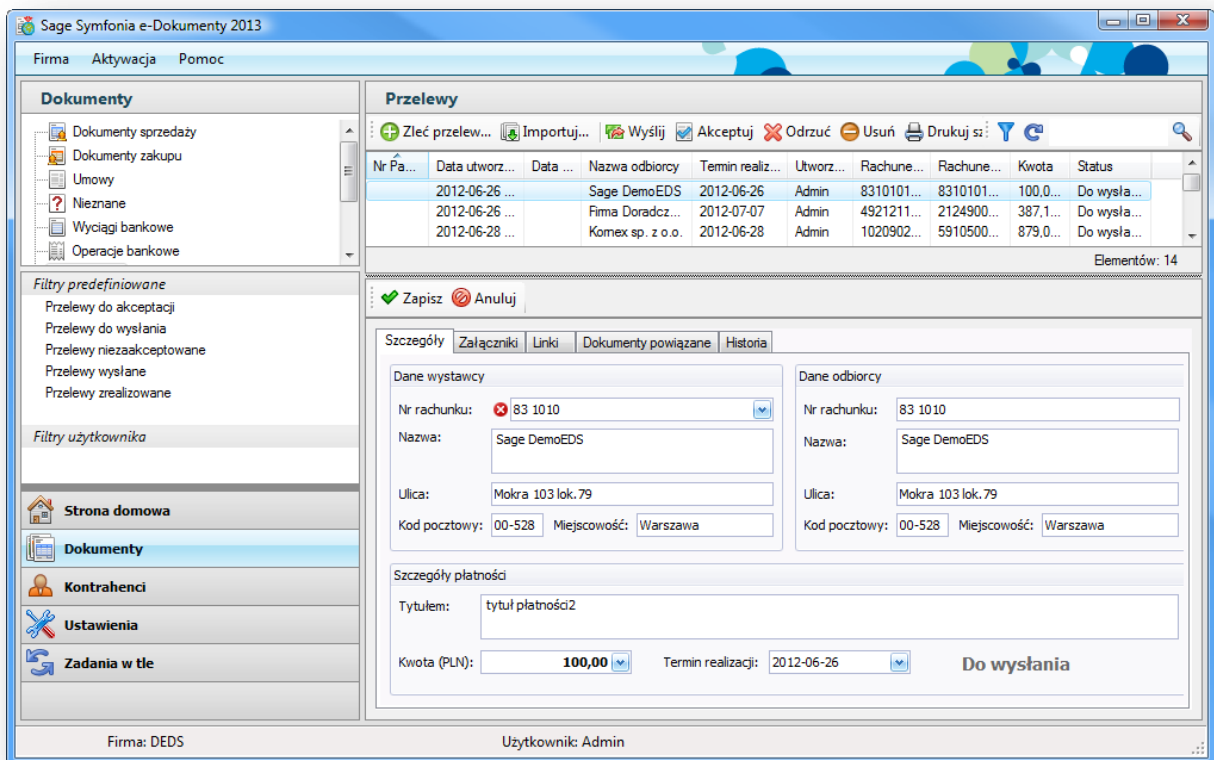
Obsługa przelewów elektronicznych

Wprowadzona w programie funkcjonalność obsługi e-przelewów umożliwia współpracę z bankami w zakresie zlecenia elektronicznych poleceń przelewów krajowych, przelewów do organów podatkowych oraz do ZUS-u, a także odbierania wyciągów bankowych i poszczególnych operacji bankowych.

Funkcjonalność ta jest realizowana przez program Symfonia e-Dokumenty, przy współpracy z pozostałymi programami linii Symfonia, takimi jak: Handel, Faktura, Mała Księgowość, Finanse i Księgowość oraz Kadry i Płace, wspomagając zarządzanie procesem wystawiania, wysyłania i archiwizowania przelewów elektronicznych.

e-Przelewy zapewniają wysoką jakość w obszarze zabezpieczenia dostępu do danych wrażliwych, realizowaną poprzez zbiór uprawnień nadawanych poszczególnym użytkownikom.

W zależności od posiadanych uprawnień, Użytkownicy programu Symfonia e-Dokumenty mają możliwość akceptowania, edytowania, odrzucania, usuwania i anulowania przelewów, edycji rachunków bankowych, edycji systemów bankowych, importu przelewów, łączenia przelewów z operacjami, odbierania i usuwania operacji bankowych i wyciągów, zlecenia i wysyłania przelewów.




Współpraca z programami linii Symfonia 2013

Obsługę przelewów elektronicznych w programie dopełnia integracja z aplikacjami linii Symfonia.

Mechanizm współpracy polega na przesyłaniu poleceń przelewów z innych programów linii Symfonia do programu Symfonia e-Dokumenty, gdzie są one akceptowane i wysyłane do banku. Ułatwieniem obsługi przelewów jest możliwość realizacji ich bez konieczności uruchamiania programu e-Dokumenty, poprzez kartoteki e-Przelewów w poszczególnych programach.

Współpraca z programami Symfonia Handel 2013 oraz Symfonia Faktura 2013

W programie Symfonia Handel przygotowywane są polecenia przelewów elektronicznych w zakresie przedpłat, zaliczek oraz zapłaty za otrzymane towary dla jednego lub grupy kontrahentów. Zlecenie krajowych przelewów elektronicznych Użytkownik może wykonać poleceniem **Zlecenie przelewów** w menu **Operacje**, otwieranym z kartoteki **Pieniądze**.

Zlecenia przelewów dla pojedynczych odbiorców, którymi mogą być kontrahenci, pracownicy i urzędy, można wykonać poleceniem **Zleć e-Przelew**, dostępnym w menu **Operacje**, odpowiednio, w kartotekach kontrahentów, pracowników i urzędów. Rozrachunki, do których został utworzony przelew oznaczone są ikoną . Zleczone przelewy możemy zobaczyć w oknie programu

e-Dokumenty dzięki operacji „Pokaż e-Przelew”. Z tego miejsca użytkownik ma możliwość zweryfikowania statusu dokumentów, może wykonać wszystkie akcje związane z jego akceptacją bądź wysyłką do banku.

W menu **Firma** znajduje się również polecenie **Import operacji bankowych**, otwierające okno programu e-Dokumenty. Po wykonaniu akcji związanej z pobraniem operacji bankowych, tworzone są odpowiednie dokumenty wpłat/wypłat.

W programie Handel / Faktura użytkownik może dokonywać transferu środków pieniężnych pomiędzy różnymi rachunkami bankowymi obsługującymi firmę. Polecenie „Zleć e-Przelew na rachunek” jest dostępne w menu **Operacje** na formatce rejestru pieniężnego.


Współpraca z programem Symfonia Mała Księgowość 2013

Użytkownicy korzystający z kartoteki **Pieniądze** mogą posilkować się pełną współpracą pomiędzy programem Mała Księgowość a funkcjonalnością przelewów elektronicznych.

W kartotece **Pieniądze** w menu **Operacje**, możliwe jest zlecenie przelewów grupowych.

Zlecenia przelewów dla pojedynczych odbiorców, którymi mogą być kontrahenci, pracownicy i urzędy można wykonać poleceniem **Zleć e-Przelew**, dostępnym w menu **Operacje** po otwarciu wybranego rozrachunku z listy w kartotece **Pieniądze**.

To samo polecenie dostępne jest również, odpowiednio, w oknach kontrahentów, pracowników i urzędów, otwieranych z kartotek.

W menu **Operacje**, po otwarciu danego podmiotu, dostępne jest również polecenie **Pokaż e-Przelewy**, które otwiera listę zleceń dla tego podmiotu, również tych, które były realizowane z listy rozrachunków w kartotece **Pieniądze**. Rozrachunki, do których został utworzony przelew oznaczone są ikoną .

W menu **Firma** znajduje się również polecenie **Import operacji bankowych**, otwierające okno programu e-Dokumenty. Po wykonaniu akcji związanej z pobraniem operacji bankowych, tworzone są odpowiednie dokumenty wpłat/wypłat.


Za pomocą programu Mała Księgowość e-Przelew można realizować dla zatwierdzonych deklaracji podatkowych.

W programie Mała Księgowość Użytkownik może dokonywać transferu środków pieniężnych pomiędzy firmowymi rachunkami bankowymi obsługującymi firmę. Polecenie zlecenia przelewu wewnętrznego jest dostępne w menu **Operacje** na formatce banku, wprowadzonego do rejestru pieniężnego.

Współpraca z programem Symfonia Finanse i Księgowość 2013

Zlecenie elektronicznych przelewów krajowych dla kontrahentów, pracowników, Urzędu Skarbowego oraz pomiędzy własnymi rachunkami bankowymi, w programie Finanse i Księgowość można wykonać w oknie rozrachunków z menu **Operacje**.

Przelewy mogą być zarówno pojedyncze jak i zbiorcze dla grupy zaznaczonych na liście rozrachunków odbiorców.

Przelewy zleczone z listy rozrachunków są następnie oznaczane ikonką . Kliknięcie w ikonkę otwiera okno programu e-Dokumenty, gdzie Użytkownik może sprawdzić statusy wykonanych przelewów.

Opcję zlecenia przelewów krajowych dla pojedynczych odbiorców można również wykonać z formatki **Zleć e-Przelew** znajdującej się w menu **Dokumenty**. Zakres odbiorców przelewów jest taki sam, jak opisany powyżej.

Przelewy do Urzędu Skarbowego można wykonywać bezpośrednio z utworzonych deklaracji. W tym celu, po wystawieniu deklaracji należy wybrać polecenie **Zleć e-Przelew**, znajdujące się w menu **Operacje**.

Wystawione przelewy są zapisywane w programie Symfonia e-Dokumenty za pomocą funkcjonalności e-Przelewów. Następnie, w zależności od wybranej opcji obiegu dokumentów dla danej firmy, przelewy są akceptowane i wysyłane do banku.

Pobrane przez program Symfonia e-Deklaracje wyciągi bankowe można zaimportować do programu Finanse i Księgowość poleceniem **Import WB z EDS**.

W trakcie pracy Użytkownik może wyświetlić okna z listą przelewów i wyciągów, korzystając z polecenia **Segregator e-Faktur**, dostępnego w menu **Dokumenty**.

Współpraca z programem Symfonia Kadry i Płace 2013

W programie Symfonia Kadry i Płace została dodana możliwość utworzenia przelewów elektronicznych dla pracowników w zakresie wypłaty wynagrodzeń i zaliczek oraz tworzenia przelewów do ZUS i Urzędu Skarbowego. Utworzone przelewy są przesłane następnie do programu Symfonia e-Dokumenty.


Konfigurację programu kadrowo-płacowego do współpracy z e-Dokumentami wykonuje się w ustawieniach programu. W grupie **Komunikacja** dodano ustawienia konfiguracji **Współpraca z Symfonia e-Dokumenty**.

Synchronizacja kartoteki e-Przelewy z programem e-Dokumenty odbywa się w trakcie utworzenia przelewu elektronicznego.

W związku z możliwością wykonywania przelewów elektronicznych, w programie kadrowo-płacowym zmodyfikowany został raport **Przelewy**. Dodane zostało do niego pole wyboru **Utwórz e-Przelew**, które widoczne jest po skonfigurowaniu programu do współpracy z programem Symfonia e-Dokumenty.

Na liście pracowników (**Parametry wyświetlania**) można dodać kolumnę informującą czy dla pracownika został utworzony e-przelew.

Pracownicy, dla których wykonane zostały e-Przelewy, oznaczeni są ikoną .

W oknie **Firma** na zakładce **System / Wartości domyślne** został dodany przycisk  otwierający okno podglądu wykonanych do ZUS i Urzędu Skarbowego e-przelewów.

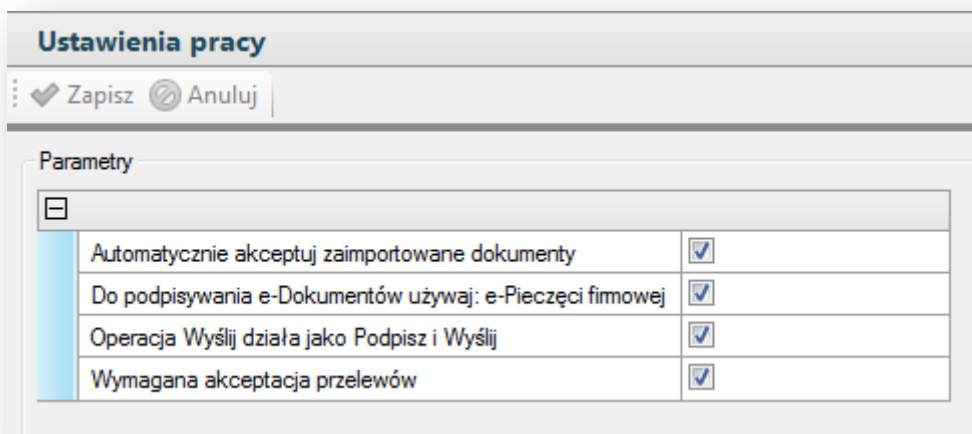
Do menu podręcznego dla listy pracowników na oknie **Pracownicy** dodane zostało polecenie **Podgląd e-Przelewów** otwierające okno z listą przelewów zwykłych dla wybranych pracowników w danym okresie.

Dodana została kartoteka **e-Przelewy**, w której Użytkownik może przejrzeć wszystkie przelewy utworzone w programie Symfonia Kadry i Płace.

Okna podglądu przelewów mają taką samą funkcjonalność jak odpowiadające im okna w programie e-Dokumenty, umożliwiając m.in. akceptowanie, odrzucanie i wysyłanie przelewów elektronicznych.

Nowy Parametr pracy: Wymagana akceptacja przelewów

Dodany parametr pracy Wymagana akceptacja przelewów umożliwia dostosowanie programu do polityki bezpieczeństwa obiegu dokumentów firmy przez wybór czy tworzone przelewy będą wymagały akceptacji. Tryb pracy można ustawić na formacie **Parametry pracy**.



Parametry	
Automatycznie akceptuj zaimportowane dokumenty	<input checked="" type="checkbox"/>
Do podpisywania e-Dokumentów używaj: e-Pieczeći firmowej	<input checked="" type="checkbox"/>
Operacja Wyślij działa jako Podpisz i Wyślij	<input checked="" type="checkbox"/>
Wymagana akceptacja przelewów	<input checked="" type="checkbox"/>

Zaznaczenie parametru **Wymagana akceptacja przelewów** ustawia sposób pracy z przelewami w taki sposób, aby wysłanie przelewu bez wcześniejszego uzyskania akceptacji było niemożliwe.

Wybór trybu obiegu dokumentów bez konieczności uzyskiwania akceptacji powoduje skrócenie ścieżki obiegu dokumentów i aktywuje dla nowo utworzonych przelewów trzy statusy: wyślij, edytuj, usuń.

Z kolei tryb z koniecznością akceptacji przelewów włącza do procesu dodatkową osobę i uaktywnia więcej statusów, jakie mogą otrzymać nowo utworzone dokumenty: do akceptacji – akceptuj, odrzuć, edytuj, usuń. Dla statusu niezaakceptowany można wykonać akcje usunięcia przelewu lub jego edycji, co ponownie włączy go w obieg dokumentów ze statusem do akceptacji.

Systemy bankowe

Użytkownik może utworzyć system wymiany danych z bankiem określający formaty przelewów i wyciągów, wykorzystywanych w trakcie wykonywania przelewów bankowych. Ustawia się to w menu **Ustawienia / Systemy bankowe**.

Systemy bankowe

+ Dodaj - Usuń

Nazwa	Format przelewów	Format wyciągów
Alior Bank SA	ALIOR - PLI	ALIOR - MT940, MT942
Alior Bank SA - REF	ALIOR - PLI - REF	ALIOR - MT940, MT942 - REF
Bank BPH SA	BPH - PLI	BPH - MT940
Bank Polska Kasa Opieki SA	PEKAO - PLI	PEKAO - MT940, MT942
BNP PARIBAS BANK POLSKA SA	PARIBAS - PLI	PARIBAS - MT940
BNP PARIBAS BANK POLSKA SA - REF	PARIBAS - PLI - REF	PARIBAS - MT940 - REF
ING Bank Śląski SA	ING - PLI	ING - MT940, MT942
ING Bank Śląski SA - REF	ING - PLI - REF	ING - MT940, MT942 - REF

Elementów: 12

✓ Zapisz ⌂ Anuluj

Szczegóły

Nazwa systemu:

Format wyciągów:

Format przelewów:

Maksymalna liczba przelewów w paczce:

W programie e-Dokumenty znajdują się domyślnie zdefiniowane systemy bankowe.

Użytkownik nowego systemu bankowego ma możliwość wybrania formatów wyciągów i przelewów z listy dostępnych formatów wyciągów i przelewów.

Program Symfonia e-Dokumenty współpracuje z systemami bankowymi:

- ALIOR,
- BPH,
- PEKAO,
- PARIBAS,
- ING,
- PKO.

Rachunki bankowe

Każdy rachunek bankowy posiada przypisany system bankowy, określający sposób współpracy z bankiem, między innymi formaty wymiany plików bankowych.

Rachunki bankowe wprowadza się na formacie **Ustawienia / Rachunki Bankowe**.

Rachunki bankowe

+ Dodaj - Usuń

Nazwa rachunku	Numer rachunku	Aktywny	System bankowy
Alor Bank SA	21 2490 0005 0000 ...	Tak	Alor Bank SA
ING Bank Śląski SA	59 1050 0086 1000 ...	Tak	ING Bank Śląski SA

Elementów: 2

♥ Zapisz ⌂ Anuluj

Szczegóły **Użytkownicy**

Numer rachunku:

Nazwa rachunku:

Aktywny:

System bankowy:

Folder wyciągów:

Folder przelewów:

Dla każdego z wprowadzonych rachunków można wybrać użytkowników uprawnionych do jego obsługi. Operację nadawania praw dostępu wykonuje się na zakładce **Użytkownicy**.

Operacje bankowe

Użytkownik posiada możliwość pobrania wyeksportowanych z systemów transakcyjnych banku operacji bankowych w postaci pliku IntraDay.

Operacje bankowe

📄 Pobierz operacje - Usuń

Nr p...	Data księgo...	Rachunek kon...	Nazwa kontrahenta	Tytułem	Kwota	Typ operacji	Kod operacji	Rachunek wła...	Data odbioru	Utworzony pr...
1	2012-05-10	90105000861...	SAGE SP. Z O.O. ...	Pz 22...	7 929 ...	Uznanie	PRZELEW	59105000861...	2012-07-05 ...	Admin
2	2012-05-10	90105000861...	SAGE SP. Z O.O. ...	Pz 22...	603,1...	Uznanie	PRZELEW	59105000861...	2012-07-05 ...	Admin
3	2012-05-10	61105000861...	SAGE SP. Z O.O. ...	ZASIL...	-1 000...	Obciążenie	PRZELEW	59105000861...	2012-07-05 ...	Admin
4	2012-05-10	55105000991...	SIMP-SAGE	Przele...	66 62...	Uznanie	PRZELEW	59105000861...	2012-07-05 ...	Admin
5	2012-05-10	67105000861...	SIMP - SAGE SYM...	Przele...	21 79...	Uznanie	PRZELEW	59105000861...	2012-07-05 ...	Admin
6	2012-05-10	55105000991...	SIMP-SAGE	Przele...	1 774...	Uznanie	PRZELEW	59105000861...	2012-07-05 ...	Admin
7	2012-05-10	55105000991...	SIMP-SAGE	Przele...	43 60...	Uznanie	PRZELEW	59105000861...	2012-07-05 ...	Admin
8	2012-05-10	67105000861...	SIMP - SAGE SYM...	Przele...	40 08...	Uznanie	PRZELEW	59105000861...	2012-07-05 ...	Admin
9	2012-05-10	55105000991...	SIMP-SAGE	Przele...	28 14...	Uznanie	PRZELEW	59105000861...	2012-07-05 ...	Admin
10	2012-05-10	67105000861...	SIMP - SAGE SYM...	Przele...	8 553...	Uznanie	PRZELEW	59105000861...	2012-07-05 ...	Admin

Elementów: 84

Szczegóły **Dokumenty powiązane** Historia

Data księgowania: 2012-05-10 Data waluty: 2012-05-10

Rachunek własny: 59 1050 0086 1000 0022 9132 8389

Typ operacji: Uznanie Kod operacji: PRZELEW

Rachunek kontrahenta: 55 1050

Nazwa kontrahenta: SIMP-SAGE

Adres kontrahenta:

Tytułem: Przelew SIMP21

Kwota: 66629,34 PLN

Wyciągi bankowe

Użytkownik z odpowiednim uprawnieniem może pobrać wyciągi bankowe.

Operacja pobrania wyciągów dostępna jest za pomocą formatki **Dokumenty bankowe / Wyciągi bankowe**, na której są zrealizowane operacje. Można tu wybrać opcję służącą do odbierania wyciągów wyeksportowanych z systemów transakcyjnych banku, wskazać odpowiedni rachunek bankowy oraz wyciąg jaki ma być pobrany. Użytkownik może obejrzeć szczegóły wybranego wyciągu oraz poszczególne operacje z okresu, jakiego dotyczy.

Od	Do	Numer wyciągu	Nazwa rachunku	Rachunek
2012-04-30	2012-04-30	00095	ING Bank Śląski SA	5910500086100000...
2012-05-09	2012-05-09	00101	ING Bank Śląski SA	5910500086100000...
2012-05-10	2012-05-10	00102	ING Bank Śląski SA	5910500086100000...

Elementów: 3

Zapisz Anuluj

Szczegóły Operacje bankowe Załączniki Historia

Numer wyciągu: 00095
 Numer rachunku: 59 1050 0086
 Wyciąg za okres od: 2012-04-30 Do: 2012-04-30
 Saldo początkowe: 200000,00 Saldo końcowe: 200000,00

Nowe uprawnienie użytkownika: Uprawnienia do rachunków bankowych

W ustawieniach kont użytkowników dodana została zakładka **Uprawnienia do rachunków**.

Służy ona do wskazania kont bankowych firmy, które dany użytkownik może obsługiwać.

Login	Imię	Nazwisko	PESEL
Admin	Admin	Admin	

Elementów: 1

Zapisz Anuluj

Szczegóły e-Podpisy Uprawnienia Uprawnienia do rachunków

Wszystkie Nic Odwróć

Nazwa rachunku	Dostęp
Alior Bank SA	<input checked="" type="checkbox"/>
ING Bank Śląski SA	<input checked="" type="checkbox"/>

Odświeżony interfejs użytkownika

Rozwój wizerunkowy programu obejmuje odświeżenie interfejsu użytkownika. Wymieniona została ikona desktopowa programu, ujednoczono ikony aplikacyjne z innymi programami linii Symfonia.

