



Symfonia Mała Księgowość 2013

Specyfikacja zmian

- **Odświeżony interfejs użytkownika** **2**


Rozwój wizerunkowy programu obejmuje odświeżenie interfejsu użytkownika. Wymieniona została ikona desktopowa programu, odświeżono ikony aplikacyjne, dodano możliwość zmiany schematu kolorów aplikacji.
- **Dodanie klasyfikacji analitycznej** **2**

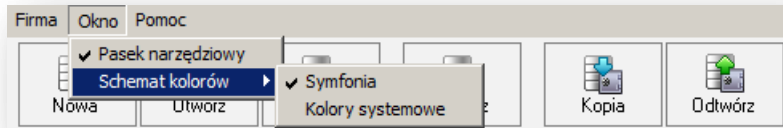
Dodany został mechanizm tworzenia klasyfikacji analitycznej i przypisywania jej elementów do poszczególnych zapisów. Możliwe jest podzielenie kwot z zapisów na poszczególne elementy klasyfikacji analitycznej np. projekty lub miejsca powstawania kosztów. Na podstawie tak oznaczonych zapisów można tworzyć zestawienia i wykorzystywać je do dalszych analiz.
- **Obsługa przelewów elektronicznych** **4**

Funkcjonalność e-Przelewy, wspomaga linię programów Symfonia w obsłudze płatności elektronicznych i współpracy z bankami przy wymianie zleceń płatności oraz odbierania wyciągów. Symfonia Mała Księgowość została wzbogacona o funkcjonalności obsługi przelewów elektronicznych w zakresie zlecenia przelewów i odbierania wyciągów bankowych.
- **Definiowanie parametrów pracy dla firm w grupie** **7**

W oknie **Parametry pracy dla grupy** wprowadzone zostało pole wyboru **Parametr pracy obowiązuje w bieżącej firmie**. Działa ono oddzielnie dla każdej karty ustawień parametrów. Zaznaczenie tego pola powoduje, że parametr pracy może być definiowany oddzielnie dla każdej firmy (źródła przychodów).

Odświeżony interfejs użytkownika

Rozwój wizerunkowy programu obejmuje odświeżenie interfejsu użytkownika. Wymieniona została ikona desktopowa programu , odświeżono ikony aplikacyjne, dodano możliwość zmiany schematu kolorów aplikacji.



Jako domyślny dostępny jest schemat charakterystyczny dla linii **Symfonia**. Istnieje możliwość ustawienia schematu **Kolory systemowe** korzystającego z ustawień systemu Windows.

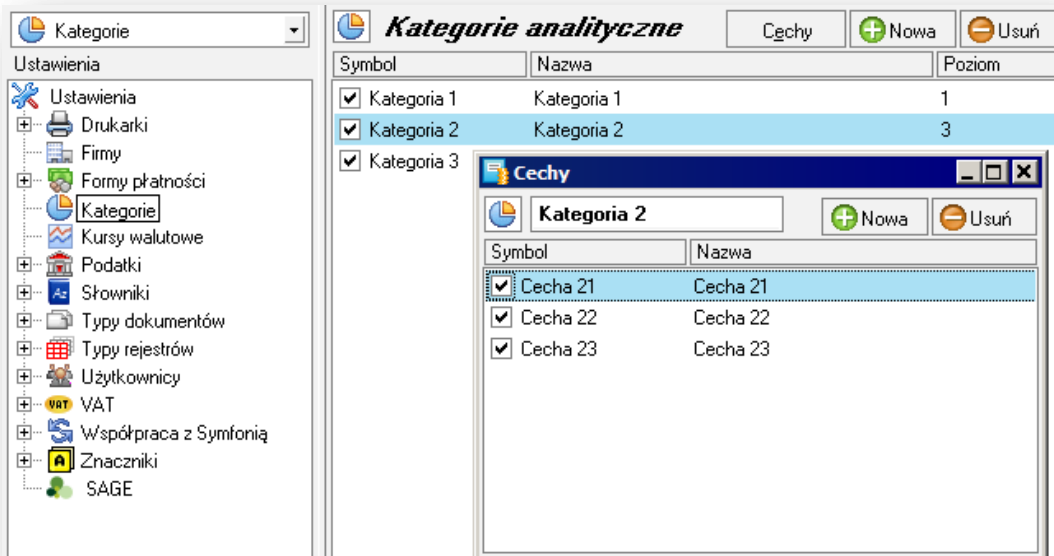
Dodanie klasyfikacji analitycznej

Dodany został mechanizm tworzenia klasyfikacji analitycznej i przypisywania jej elementów do poszczególnych zapisów. Możliwe jest podzielenie kwot z zapisów na poszczególne elementy klasyfikacji analitycznej np. projekty lub miejsca powstawania kosztów. Na podstawie tak oznaczonych zapisów można tworzyć zestawienia i wykorzystywać je do dalszych analiz.

Użytkownik może zbudować własny system klasyfikacji analitycznej i wykorzystywać go do oznaczania (cechowania) zapisów, a następnie tworzenia różnych zestawień zapisów.

Tworzenie kategorii analitycznych

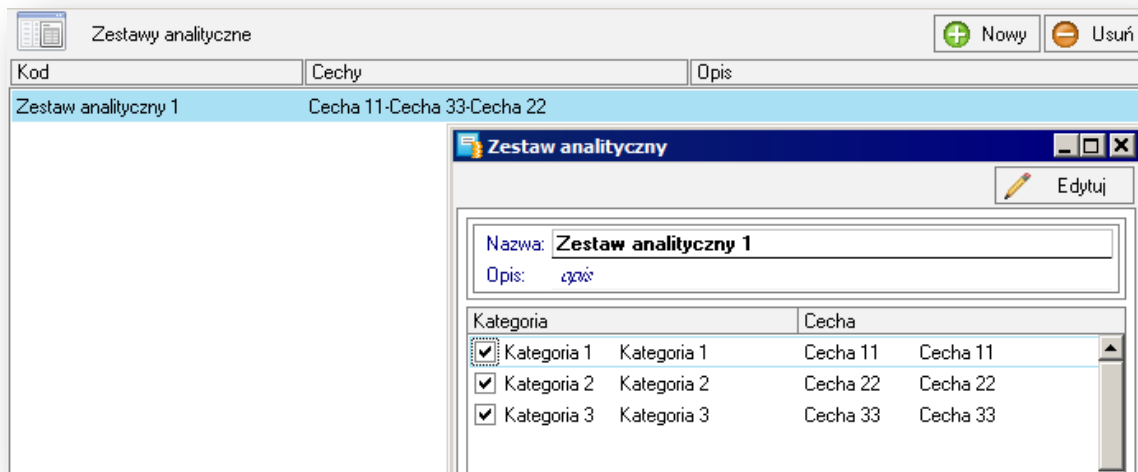
Pierwszym krokiem jest utworzenie listy kategorii analitycznych i związanych z nimi cech. Kategoria analityczna jest podstawowym elementem klasyfikacji analitycznej. Może być wykorzystywana do oznaczania zapisów księgowych, a w dalszej kolejności do prowadzenia analiz. W celu zdefiniowania kategorii analitycznych należy w oknie **Ustawienia** otworzyć panel **Kategorie analityczne**.



Tworzenie zestawów analitycznych

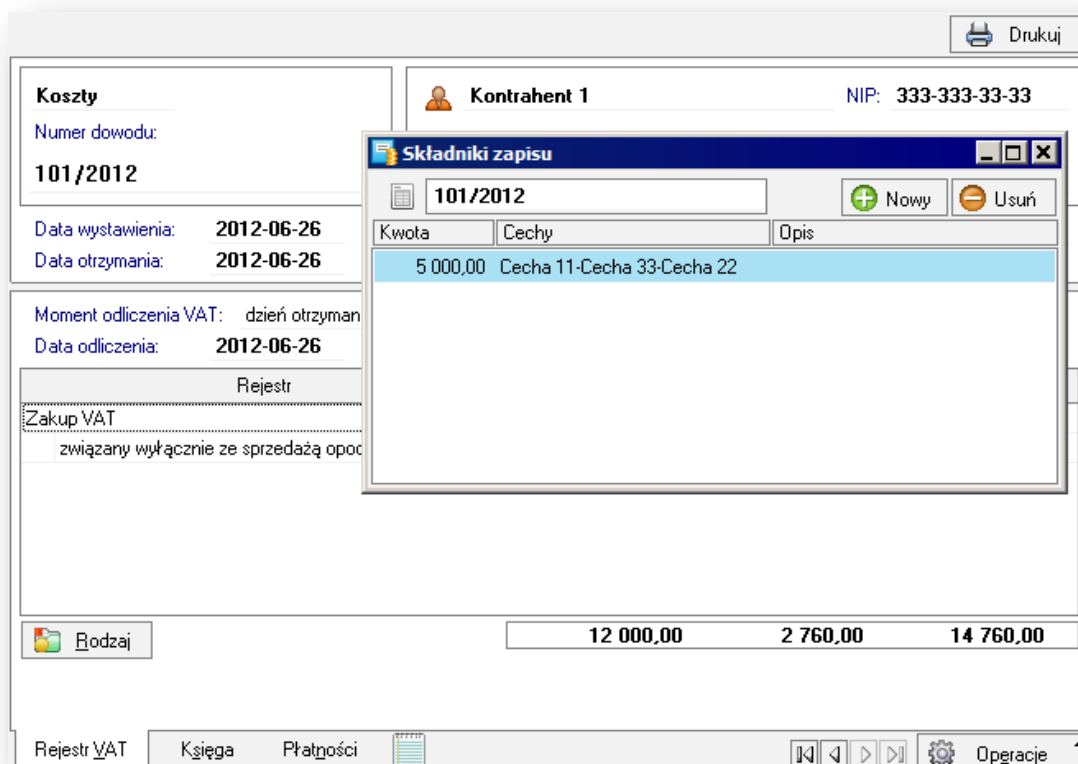
Zestawem analitycznym jest grupa kilku kategorii analitycznych zapisana pod wspólną nazwą. Można je zastosować do powtarzalnego oznaczania zapisów księgowych.

Zarządzanie zestawami analitycznymi odbywa się w oknie **Zestawy analityczne**, otwieranym poleceniem **Zestawy składników** z menu **Funkcje**.



Oznaczanie zapisów cechami

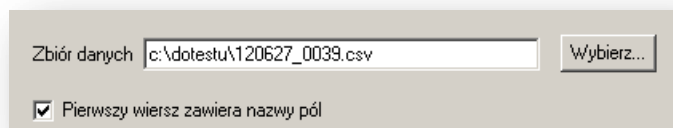
W celu oznaczenia zapisu elementami klasyfikacji analitycznej należy w otwartym oknie zapisu wybrać polecenie **Składniki analityczne** z menu kontekstowego. Otwarte zostanie okno, w którym można oznaczać zapis cechami z klasyfikacji analitycznej i przypisywać do każdej z nich odpowiednią kwotę zapisu.



Tworzenie zestawień danych do analiz

Możliwość tworzenia analiz na podstawie odcachowanych zapisów jest dostępna w oknie kartoteki składników analitycznych, otworzonym poleceniem **Składniki analityczne** z menu **Funkcje**. Zaznaczając odpowiedni zestaw elementów listy można wykonać jedno z dostępnych działań ułatwiających analizę.

Poleceniem **Eksport do Excela** z menu rozwiniętego przyciskiem **Operacje**, utworzyć plik z danymi, który może być następnie otwarty i analizowany w programie Excel.



Poleceniem **Zestawienie składników** z menu rozwiniętego przyciskiem **Zestawienia**, uruchomić tworzenie zestawienia dla wybranej w ustawieniach kategorii. W rezultacie powstaje dynamiczne zestawienie, które można przekształcać w ramach potrzeb.

dokument	data	symbol	cecha	kwota
101/2012	2012-06-26	Cecha 11	Cecha 11	5 000,00
102/2012	2012-06-27	Cecha 12	Cecha 12	10 000,00
103/2012	2012-06-28	Cecha 13	Cecha 13	8 000,00
PODSUMOWANIE				23 000,00

Jak widać na obrazie zestawienia kwoty przypisane z poszczególnych zapisów do cech kategorii analitycznych mogą się różnić od kwot zapisu i być dzielone między cechy z różnych kategorii.

Lp	Data	Nr dowodu	Kwota	Kontrahent
6/2012	2012-06-26	101/2012	12 000,00	Kontrahent 1
8/2012	2012-06-28	103/2012	10 000,00	Kontrahent 1
7/2012	2012-06-27	102/2012	30 000,00	Kontrahent 1

Na podstawie tak oznaczonych zapisów można tworzyć zestawienia i wykorzystywać je do dalszych analiz. Dalsze wykorzystywanie utworzonych w ten sposób zestawów danych oraz ich zawartość, zależą od aktualnych potrzeb użytkowników.

Obsługa przelewów elektronicznych

Funkcjonalność e-Przelewy, wspomaga linię programów Symfonia w obsłudze płatności elektronicznych i współpracy z bankami przy wymianie zleceń płatności oraz odbierania wyciągów. Symfonia Mała Księgowość została wzbogacona o funkcjonalności obsługi przelewów elektronicznych w zakresie zlecenia przelewów i odbierania wyciągów bankowych.

W wybranych oknach kartotek programu w menu rozwiniętym przyciskiem polecenia **Operacje** dostępne są polecenia obsługujące współpracę w zakresie obsługi przelewów elektronicznych. Możliwe jest zlecenie przelewów krajowych w tym przelewów z deklaracji podatkowych. **Polecenia te dostępne tylko wtedy, gdy został zainstalowany program Symfonia e-Dokumenty i podczas uruchamiania programu Symfonia Mała Księgowość zostało aktywowane połączenie programów.**

UWAGA Zlecenie e-Przelewów z deklaracji podatkowych działa wyłącznie wtedy, gdy są włączone pełne rozrachunki w panelu **Ewidencje** opisu firmy..

Do prawidłowej współpracy z programem Symfonia e-Dokumenty w zakresie obsługi przelewów elektronicznych niezbędne jest spełnienie następujących warunków:

- Prawidłowo ustawiona współpraca z programem Symfonia e-Dokumenty w panelu **Symfonia e-Dokumenty** ustawień programu Symfonia Mała Księgowość.
- W programie Symfonia Mała Księgowość uaktywniony jest rejestr bankowy i wprowadzony jest w nim numer rachunku bankowego identyczny jak w programie Symfonia e-Dokumenty.
- Aktywny użytkownik programu Symfonia Mała Księgowość ma prawo do obsługi aktywnego rejestru bankowego.
- Użytkownik programu Symfonia e-Dokumenty, wybrany w ustawieniach do współpracy z programem Symfonia Mała Księgowość, ma prawo do obsługi rachunku bankowego.

Uruchomienie wysłania e-Przelewu do programu Symfonia e-Dokumenty następuje przez wybranie polecenia **Zlecenie e-Przelewów (Zleć e-Przelew)** z menu rozwiniętego przyciskiem **Operacje**, w wybranych oknach programu Symfonia Mała Księgowość. Przykładowo zlecenie pojedynczej płatności dla deklaracji podatkowej skutkuje wywołaniem okna opisu przelewu z programu Symfonia e-Dokumenty.

Natomiast wysyłanie równocześnie wielu przelewów z okna kartoteki pieniędzy, otwiera dialog **Zlecenie przelewów**, w którym należy wskazać zasady tworzenia tych przelewów.

Program zleci przelewy elektroniczne dla wybranych dokumentów, używając poniższych oraz obowiązujących w danej firmie ustawień i parametrów pracy.


Przelew z rachunku


Data przelewu

Przelew zbiorczy wg odbiorcy

Wypełnij pole tytułem numerem dokumentu obcego

Wybrano dokumentów

Po wykonaniu operacji rozrachunki w oknie kartoteki pieniędzy, dla których przesłano przelewy do programu Symfonia e-Dokumenty zostają oznaczone na liście symbolem .

W oknie kartoteki pieniędzy dostępne jest również polecenie **Aktualizuj status e-Przelewów**. Wybranie tego polecenia uruchamia synchronizację widocznych w oknie dokumentów oznaczonych jako powiązanych z przelewami elektronicznymi w programie Symfonia e-Dokumenty. Jeżeli przelew został usunięty w programie Symfonia e-Dokumenty, to po wykonaniu tego polecenia usunięte zostanie powiązanie dokumentu z przelewem elektronicznym - zniknie oznaczenie  przy dokumencie na liście.

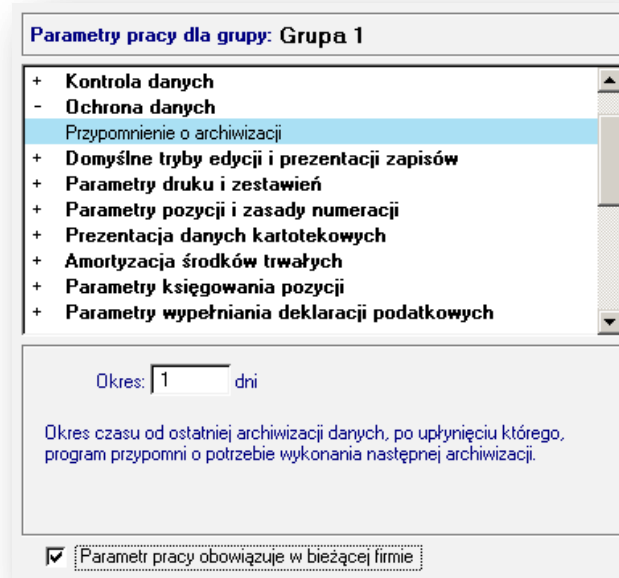
Po zrealizowaniu przelewów i odebraniu wyciągów bankowych w programie Symfonia e-Dokumenty możliwe jest pobranie wyciągów do programu Symfonia Mała Księgowość. Po wybraniu polecenia **Import operacji bankowych** z menu **Firma** wywołane zostanie okno **Wybór elementów: Operacje bankowe**, w którym można przeprowadzić pobranie wyciągów bankowych.

Nr por...	Data księgo...	Rachunek kontrahenta	Nazwa kontrah...	Tytułem	Kwota
1	2012-06-25	23106000760000339000045307	BARBARA	FVZ Z PARI	-0,16 PLN
2	2012-06-25			Prowizja za paczke przele...	-1,00 PLN
3	2012-06-25	01249000050000453004251006	WARKA	FVZ Z PARI	-0,14 PLN
5	2012-06-25	12249000050000308004535308	KONTRAHEN...	FZK/2012/003	-0,04 PLN
6	2012-06-25			Prowizja za paczke przele...	-1,00 PLN
7	2012-06-25	41124028871111001046040037	WARSKI SC. ...	WARSKI 1	-5,00 PLN
8	2012-06-25	75105010251000009096040267	WARSKI SC. ...	WARSKI 1	-5,00 PLN
9	2012-06-25	23106000760000339000040037	WARSKI SC. ...	WARSKI 1	-5,00 PLN
10	2012-06-25	21249000050000453004530856	WARSKI SC. ...	WARSKI 1	-5,00 PLN
11	2012-06-25			Prowizja za paczke przele...	-2,00 PLN

Elementów: 190

Definiowanie parametrów pracy dla firm w grupie

W oknie **Parametry pracy dla grupy** wprowadzone zostało pole wyboru **Parametr pracy obowiązuje w bieżącej firmie**. Działa ono oddzielnie dla każdej karty ustawień parametrów. Zaznaczenie tego pola powoduje, że parametr pracy może być definiowany oddzielnie dla każdej firmy (źródła przychodów).



Parametry pracy dla grupy: Grupa 1

- + Kontrola danych
- Ochrona danych
 - Przypomnienie o archiwizacji
- + Domyślne tryby edycji i prezentacji zapisów
- + Parametry druku i zestawień
- + Parametry pozycji i zasady numeracji
- + Prezentacja danych kartotekowych
- + Amortyzacja środków trwałych
- + Parametry księgowania pozycji
- + Parametry wypełniania deklaracji podatkowych

Okres: 1 dni

Okres czasu od ostatniej archiwizacji danych, po upływie którego, program przypomni o potrzebie wykonania następnej archiwizacji.

Parametr pracy obowiązuje w bieżącej firmie